

# 외국인을 위한 방재 핸드북

~ 재해 발생에 대비합시다 ~



후쿠오카현

이 가이드북은 일본에서 재해가 발생한 경우 외국인이 어떻게 행동하면 좋을지 간단하게 소개하고 있습니다.  
재해란 지진, 호우, 태풍, 토사재해, 화재 등입니다.

- ▲정확한 정보를 입수합니다.
- ▲재해가 발생하면 물, 전기, 가스가 끊길 수 있습니다.
- ▲위험한 경우에는 대피소로 갑시다.
- ▲위험한 장소가 많이 있습니다.
- ▲재해로 인해 도로와 철도가 끊길 수 있습니다.
- ▲교통이 마비되면 즉시 귀국하는 것은 어려울지도 모릅니다.
- ▲피해를 입은 사람이 지원 제도를 받으려면  
재해증명서(피해를 입었다는 것을 증명하는 서류)가 필요합니다.
- ▲새로운 주소가 정해지면 우체국에 주소변경 신청을 해 주십시오.
- ▲재해 시에는 사기, 악덕상법에 주의하십시오.



# 지진이란

일본은 지진이 많은 나라입니다 .

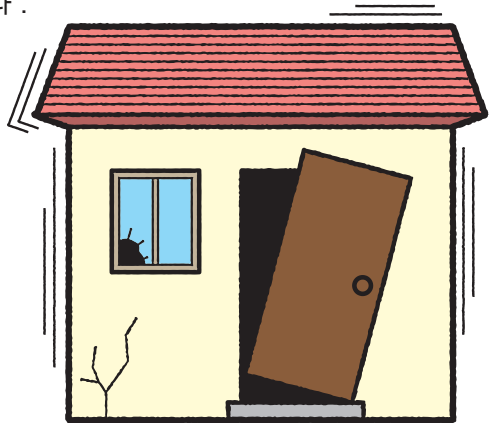
언제 어디서 일어날지 모릅니다 .

커다란 지진 뒤에는 여진 ( 나중에 오는 지진 ) 이 있습니다 .

지면이 흔들리고 , 집이나 빌딩 등이 무너집니다 .

수도나 전기 , 가스가 끊깁니다 .

해일이 옵니다 .



일본에서는 진동의 크기를 숫자로 나타냅니다

진도 3	실내에 있으면 진동을 느낍니다 .
진도 4	전등이 크게 흔들립니다 .
진도 5 약	선반에 있는 그릇이나 책이 떨어집니다 .
진도 5 강	무언가를 잡지 않으면 걸기가 어렵습니다 .
진도 6 약	벽 타일이나 유리창이 떨어집니다 .
진도 6 강	가구가 움직이며 , 쓰러집니다 .
진도 7	본인의 의지대로 움직일 수 없습니다 .

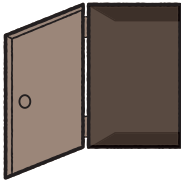
# 지진이 발생하면

## 실내에 있을 때

1. 테이블이나 책상 밑으로 피합니다. 2. 흔들림이 가라앉으면 불을 끕니다.



3. 문을 열어 출구를 확보합니다. 4. 다치지 않도록 신발을 신습니다.



5. 비상 용품을 확인합니다. 6. 주위의 안전을 확인하고 밖으로 나갑니다.



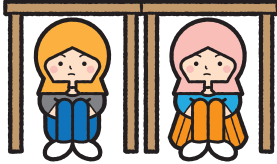
피난할 때에는

- 헬멧 방재모자
- 배낭
- 라디오
- 바닥이 두꺼운 신발
- 손전등
- 긴팔, 긴 바지, 목장갑 (장갑)

밖에 있을 때

학교나 회사

책상이나 창문에서 멀리 떨어져  
책상 밑으로 피합니다.



슈퍼나 백화점

직원의 지시에 따릅니다.



자동차 운전중

도로 왼쪽에 차를 세우고 엔진을  
 끕니다.  
키는 꽂아둔 채로 대피합니다.



바다 근처

해일이 올 수 있기 때문에 바다에서  
멀고 높은 곳으로 대피합니다.



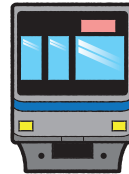
엘리베이터 안에서

모든 층의 버튼을 눌러,  
문이 열리면 바로 내립니다.



전철이나 버스 안에서

당황하여 밖으로 뛰어 나가지 말고  
직원의 지시에 따릅니다.



건물 근처

건물이 무너지거나 낙하의 위험이  
있으므로  
멀리 떨어집니다.



산 근처

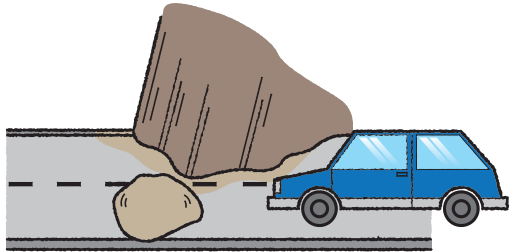
산과 벼랑이 무너질 수 있으므로  
안전한 장소로 대피합니다.



# 호우 · 태풍이란

## 호우

호우는 6 월 ~7 월 장마철이나 태풍이 올 때에 많이 발생합니다 .  
강의 물이 불어나면 집이 물에 잠기거나 , 지하로 물이 유입되거나 ,  
도로가 물에 잠깁니다 .  
산사태도 발생합니다 .

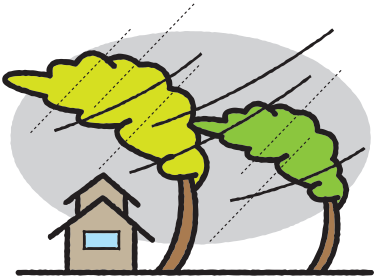


## 태풍

태풍은 7 월 ~9 월에 많이 옵니다 .  
폭우와 강풍에 의해 강에 물이 넘치고 , 바다가 거칠어집니다 .  
강풍으로 간판이나 기와가 날아가기도 합니다 .  
전철 , 버스 , 지하철 등의 대중교통이 다니지 않습니다 .

### < 바람의 강도 >

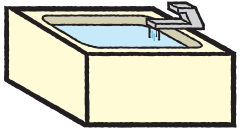
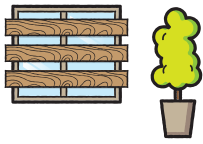
풍속 20m/S	간판 등이 날아가기 시작한다 .
풍속 30m/S	서 있을 수 없다 .
풍속 40m/S	지붕과 덧문이 날아간다 .



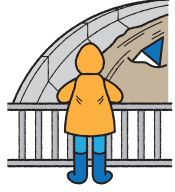
# 호우 · 태풍일 때에는

## 호우 · 태풍이 오기 전에 해야하는 것

- 1. 집 주변을 정돈합니다.  
날아갈 만한 것은 고정시키고 창문과 덧문은 잠급니다.
- 2. 생활 용수를 확보합니다.  
단수에 대비하여 식수를 확보합니다. 옥조에도 물을 받아둡니다.

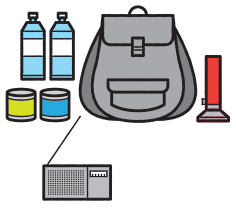


- 3. 위험한 장소에 접근하면 안됩니다.  
강이나 해안, 산 근처는 위험합니다.



## 호우 · 태풍이 접근하고 있을 때에 해야하는 것

- 1. 최신 정보를 계속 확인합니다.
- 2. 피난 시 가지고 갈 것들을 준비합니다.



- 3. 함부로 밖에 나가면 안됩니다.



- 4. 대피 지시에 따릅니다.  
시와 마을에서 피난 권고가 나면 지시에 따라 신속하게 대피합니다.

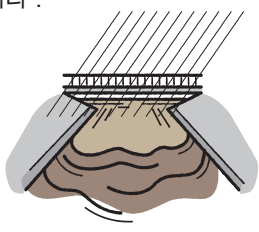


# 토사 재해 위험

호우, 태풍으로 지반이 약해져, 산 근처의 경사면은 재해가 발생하기 쉽습니다.  
신속하게 대피합시다.

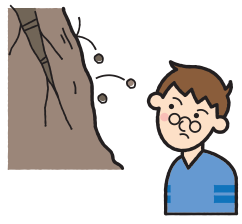
### 1. 토석류

산이나 강의 돌이나  
토사가 하류로  
떠내려갑니다.



### 2. 낙석

벼랑의 흩이나  
돌이 떨어집니다.



### 3. 산사태

많은 양의 흩이  
무너져내립니다.

**⚠ 토사 재해 경계 정보**  
토사 재해 발생의 위험성이 높아졌을 때 발표됩니다.

### < 주의보와 경보 >

호우 주의보 · 경보 · 특별경보	호우로 강물이 범람합니다. 흩이 무너집니다.
홍수 주의보 · 경보	호우로 하천의 강물이 범람합니다.
강풍 주의보 · 폭풍경보 · 특별경보	강한 바람이 불니다.
파랑 주의보 · 경보 · 특별경보	강한 바람으로 파도가 높아집니다.
해일 주의보 · 경보 · 특별경보	태풍 등으로 해수가 범람합니다.

주의보 · 경보 · 특별경보에  
유의합시다!





# 화재가 발생하면



1. “불이야!” 라고 큰 소리로 외치며 주위 사람에게 알립니다 .
2. 119 번 ( 소방서 ) 에 연락합니다 .

## 119 번 거는 방법

- ① “화재가 났어요”
  - ② “○ 구 ○ ○ 초메 ○ 번 ○ 호  
○ ○ 맨션이고 , ○ ○ 마을 회관 옆에 있어요 .”
  - ③ “○ ○ 가 불에 타고 있어요”
  - ④ “제 이름은 ○ ○ 이고요 .  
전화번호는 ○ ○ ○ - ○ ○ ○ ○ 예요”
- ▲ 화재인지 구급상황인지를 구별하고, 장소와 화재 상황을 침착하게 설명합니다 .

3. 소화기나 물로 불을 끕니다 .

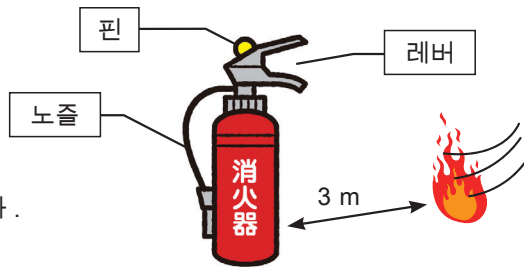
소화기가 없는 경우에는 방석으로 불을 끄거나 젖은 수건이나 시트로 덮어서 불을 끕니다 .

▲ 기름이 들어있는 냄비, 석유 난로, 전기기구에는 절대 물을 뿌리지 마세요!



## 소화기 사용 방법

- ① 핀을 뽑는다 .
- ② 노즐을 빼서 불 쪽으로 향한다 .
- ③ 3m 정도 거리를 둔다 .
- ④ 레버를 누른다 .



## 주택용 화재 경보기

화재로 인한 연기와 열을 감지하고 커다란 경보음을 울립니다 .  
소방법에 의해 설치가 의무화되어 있습니다 .



4. 대피합니다 .

불이 천장까지 치솟으면 신속하게 대피합니다 .

연기에는 위험한 가스가 포함되어 있습니다!  
 젖은 손수건이나 수건을 입과 코에 대고 낮은 자세로 대피합니다.

5. 아파트나 백화점 등 높은 건물에서는 계단을 이용해 대피합니다 .

불이나 연기는 위로 올라가기 때문에 아래로 대피합니다 .

엘레베이터를 사용해서는 안됩니다 .

6. 밖으로 피난하면 절대 안으로 돌아오면 안됩니다 !

화재를 막기 위해

집 주위에 타기 쉬운 물건을 두지 않습니다 .



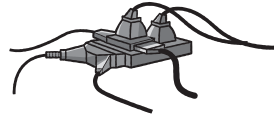
주방을 비울 때에는 반드시 불을 끕니다 .



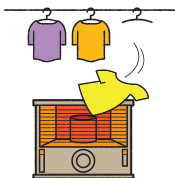
담배꽂초의 불이 꺼졌는지 유의해야 합니다 .



하나의 콘센트에 여러 전기기구를 연결하지 마세요 .



난로 주변에 타기 쉬운 물건을 놓으면 안됩니다 .



아이의 손이 닿는 곳에 성냥이나 라이터를 놓아두면 안됩니다 .



## 평소부터 대비합시다



1. 가족 회의를 합니다 .

대피 장소와 연락 방법을 함께 미리 정해 둡니다 .

2. 대피 시에 가지고 갈 물건을 미리 준비합니다 .



3. 집 안을 대비합니다 .

① 가구가 쓰러지지 않게 고정합니다 .

유리가 깨지지 않도록 창문이나 그릇장에 필름을 붙입니다 .

② 통로와 출입구를 정리해서 대피 경로를 확보합니다 .

③ 대피 시에 가지고 갈 물건을 준비합니다 .

손전등 , 휴대용 라디오 , 구급상자 , 비상식량 ,  
휴대용 가스레인지 등 .

4. 건물이 안전한지 점검합니다 .

내진 검사를 합니다 .

기와 , 안테나가 날아가지 않도록 고정합니다 .

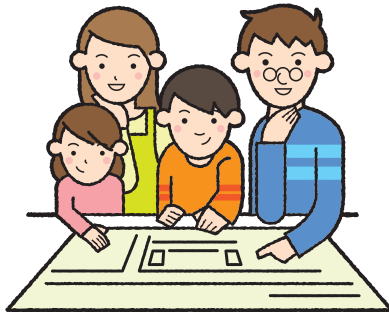
노후된 담벼락은 수리합니다 .



5. 이웃과 서로 돕습니다 .

재해 시에는 모두의 힘이 필요합니다 .

평소에도 이웃과 서로 도우며 지냅니다 .



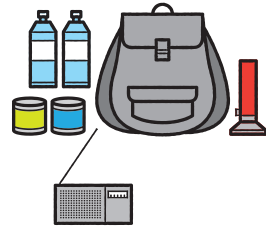
## 재해 시 필요한 물품



### 피난 시 필요한 물품

피난할 때에 필요한 최소한의 물품입니다.  
 배낭가방에 넣어, 현관 등 가져가기 쉬운 위치에 놓아둡니다.

식량 음	음료수 비상식품 (건빵, 통조림, 레토르트 식품 등) 분유, 젓병 ナイ프, 깡통 따개	의류	옷, 속옷 수건 우비 (우산, 레인코트) 방한복
	구급 의약품 상비약 종이 기저귀, 생리용품 티슈		일용 대용품
	현금, 현금 카드, 통장 인감도장 건강 보험증 신분증		



### 비상 비축품

재해가 복구될 때까지 며칠간 생활하기 위해 필요한 것으로  
 적어도 3 일간의 생활 필수품을 준비합니다.

식량 음	음료수 (1 인당 하루 3 리터) 레토르트 식품, 통조림, 건빵, 크래커 초콜릿, 사탕, 분유 휴대용 가스렌지, 연료 냅비, 나무 젓가락, 종이접시, 종이컵 등	일용 대용품	손전등, 양초, 랜턴, 라디오 물티슈, 화장지 담요, 침낭 신문지 공구

## 방재 메모

소방서 119번

화재·부상 또는 병이 났을 경우



경찰서 110번



### 자신의 메모

이름	여권번호
국가	외국인등록번호 또는 재류카드 번호
일본 주소	
전화번호	휴대전화번호

가족의  
연락처

이름	전화번호

친척·친구의  
연락처

이름	전화번호

연락처	전화번호	연락처	전화번호
가스		대사관·영사관	
전기		병원	

피난장소

가족의 집합장소

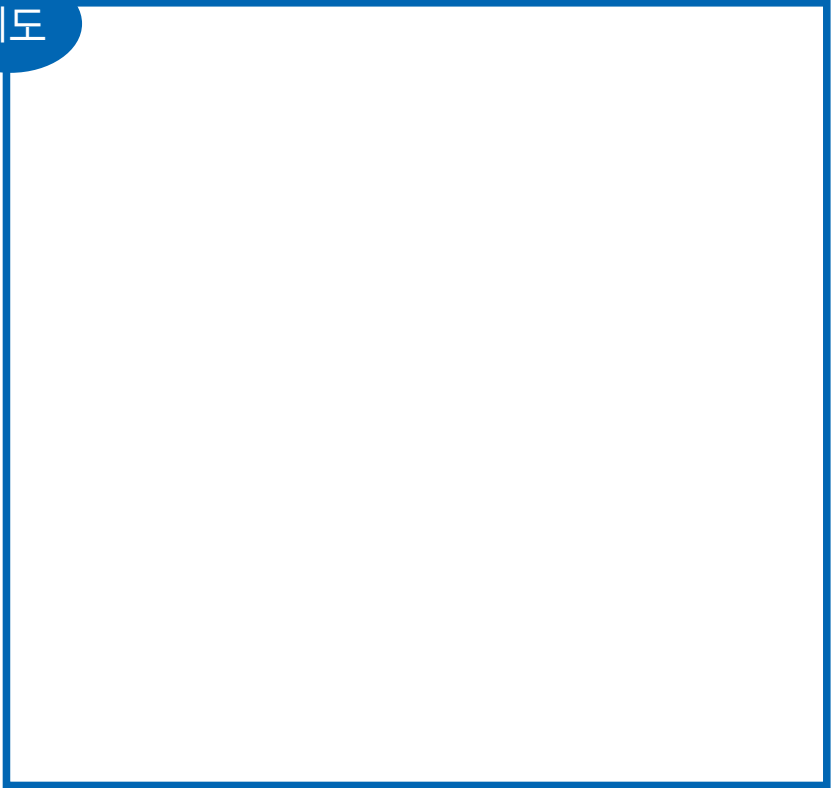
## 대피소

대피소를 확인하여 집 주변 지도를 만듭시다 .

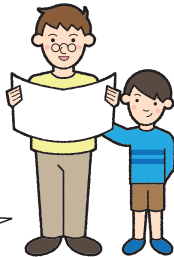
대피소는 학교 , 마을회관 , 시민센터 등입니다 .

대피소에서는 식사를 할 수 있고 잠을 잘 수 있는 장소가 있습니다 .

## 지도



대피소까지의  
안전한 길을  
걸어서 확인합시다



## 방재 창구· 대피소 목록

현이나 시의 방재 창구입니다.  
PC 에서도 대피소를 확인하실 수 있습니다.



## 후쿠오카현

FukuokaKen BousaiKikikanriKyoku ShoubouBousaiShidouKa  
전화번호 092-643-3113 일본어만 가능



후쿠오카현 피난 지원 맵

<http://www.bousai.pref.fukuoka.jp/shienmap/index.html>

FukuokaKen KokusaikouryuuSenta (Kokusai Hiroba)  
Gaikokujin Soudanmadoguchi (외국인 전화상담 창구)  
전화번호 092-725-9200 일본어· 영어· 중국어· 한국어 가능

## 오고리시

OgoriShi KyoudouSuishinKa  
전화번호 0942-72-2111 일본어만 가능



오고리시 피난소일람

<http://www.city.ogori.fukuoka.jp/category01/waterworks/sewer/>

## 재해시의 정보· 연락은

### 외국어 FM 라디오 방송 “LOVE FM”

지진이나 태풍, 호우 등의 정보를 다언어로 알려드립니다.

후쿠오카 76.1MHz

후쿠오카 서쪽 82.5MHz

기타큐슈 82.7MHz

## 방재 메일

- 방재 메일 '마모루 군'은 후쿠오카현이 실시하고 있는 메일 서비스입니다.
- 지진·해일, 태풍, 호우 등 기상 정보를 실시간으로 알려드립니다.
- 재해 발생시 여러분의 안부정보를 가족이나 친구에게 알릴 수 있습니다.

마모루 군은 영어 버전과 일본어 버전이 있습니다.

다음의 URL 에서 등록할 수 있습니다. ( 등록 수수료 무료 )

영어판URL <http://www.bousaimobile.pref.fukuoka.lg.jp/en/>

일본어판URL <http://www.bousaimobile.pref.fukuoka.lg.jp/>

< 영어판 >



< 일본어판 >



© CyberConnect2 Co., Ltd.

## 재해용 전언 다이얼

재해용 전언 다이얼은 재해 발생시 전화번호로 메시지를 녹음하거나 들을 수 있는 서비스입니다.

공중전화·휴대전화에서도 이용할 수 있습니다.

※ 해외에서는 사용할 수 없습니다.

### 재해용 전언 다이얼 171

◆메시지를 녹음한다.

171-1-□□□-□□□-□□□□ → 안내에 따라 녹음합니다  
 본인 전화번호

◆메시지를 듣는다.

171-2-□□□-□□□-□□□□ → 안내에 따라 전언을 듣습니다  
 상대방 전화번호

후쿠오카현 국제국 국제정책과  
 후쿠오카시 하카타구 히가시공원 7-7  
 TEL:092-643-3201 FAX:092-643-3224  
 2017년 4월판