

# 広報 おごおり



11月1日号

## 飛べ、飛べ、紙飛行機

「世界でここだけ」、親子でよく飛ぶ紙飛行機を作りました。

(関連記事14ページ)

### 今号の主な目次

インフルエンザの予防接種…2p、令和元年度決算報告…4p  
市からのお知らせ…8p、まちの話題…14p  
警察・消防・消費生活…17p、くらしの情報…18p

本紙は、10月22日時点の情報で作成しました。  
新型コロナウイルス感染症の影響により、  
掲載している内容が変更となる場合があります。



新型コロナウイルス感染症と  
インフルエンザの同時流行を防ぐために

# 受けよう！ インフルエンザの予防接種

健康課健康推進係 ☎72-6666

インフルエンザにご注意！

インフルエンザはインフルエンザウイルスによって引き起こされる感染症です。感染力が強く、毎年大きな流行を起こします。流行は、例年11月下旬から12月上旬にかけて始まり、1月上旬から3月上旬をピークに続きます。

インフルエンザにかかると、1〜3日間の潜伏期間を経て、38℃以上の高熱、頭痛、全身倦怠感、筋肉痛・関節痛などが現れ、鼻水・咳などの症状が続きます。それだけでなく、子どもや高齢者は重症化すると命にかかわることも。

特に今年心配されているのが、新型コロナウイルスとインフルエンザの同時流行です。同時流行が起こると、多くの人の健康が脅かされるだけでなく、医療機関や福祉施設などの機能に大きな影響が出かねません。

インフルエンザワクチンは、完全に感染を防げるものではありませんが、重症化を抑えることができます。自身や家族の健康のためにも、社会を支える医療や福祉を守るためにも、インフルエンザの予防接種を受けましょう。

予防接種はお早めに！

今年、小都市と福岡県は、同時流行のリスクを減らすため、65歳以上の高齢者のインフルエンザ予防接種を無料化しました。さらに、小都市は独自に、1歳から64歳までの人にもインフルエンザワクチンの接種費用を助成しています。

すでに接種期間は始まっています。特にリスクの高い高齢者や妊婦、小さなお子さんは早めに接種をしましょう。

予防接種の効果は、接種後2週間後から約5か月間続くので、流行が始まる前の10月から12月中旬までに接種しておくのがおすすめです。

今年インフルエンザワクチンの需要が高まっており、ワクチンが不足する可能性があります。接種を希望するときは、必ずあらかじめ医療機関に予約をしてください。

また、体調などによって接種後に副反応が起こる場合があります。事前に医師とよく相談し、接種後に異常がある場合もすぐに相談しましょう。

インフルエンザにも負けない！  
小都市の予防接種支援

実施期間 令和3年1月31日まで

方法 実施医療機関に予約して接種

**1 65歳以上の接種費用を無料に**

対象者 ①②いずれかの小都市民

①接種日に65歳以上の人

②接種日に60歳〜64歳で、心臓や腎臓、呼吸器に重い病気がある人など(身体障害者手帳1級程度)

接種時の持参物 健康保険証、②の該当者は身体障害者手帳の写し

**2 1歳〜64歳の接種費用を助成**

対象者 接種日に1歳〜64歳の小都市民

助成額 1回あたり1,500円

接種時の持参物 本人確認書類・小都市民と確認できる書類(乳幼児医療証・運転免許証・保険証など)、母子健康手帳(12歳以下の人)

※10月1日〜14日に接種をした人も市に申請すると助成が受けられます。詳しくは、市ホームページをご覧ください

市ホームページ(ホ

ーム)▼健康・福祉

健康・医療▼インフ

ルエンザ予防接種)

市ホームページ(ホ

ーム)▼健康・福祉

健康・医療▼インフ

ルエンザ予防接種)

市ホームページ(ホ

ーム)▼健康・福祉

健康・医療▼インフ

ルエンザ予防接種)

市ホームページ(ホ

ーム)▼健康・福祉

健康・医療▼インフ

ルエンザ予防接種)



# 保健師さんに聞きました「予防にまさるものはなし！継続した感染症対策を！」

新型コロナやインフルエンザなどの感染症対策の基本は「予防」です。なれや油断は禁物！

## 手を洗おう

流水・石鹸によるこまめな手洗いでウイルスを取り除きましょう。アルコール製剤による消毒も有効です。

## 適度な湿度を保とう

空気が乾燥すると、インフルエンザにかかりやすくなります。加湿器などで適切な湿度(50～60%)を保ちましょう。

## マスクをしよう

マスクには唾液の飛散を防ぐだけでなく、のどを潤す効果もあります。つけるときは鼻と口の両方を確実に覆いましょう。

## よく休んでよく食べよう

体の抵抗力を高めるために、日頃から十分な睡眠・休養とバランスのとれた食事を心がけましょう。体調が悪い時には無理せず休むことも大切です。

## 人混みへの外出を控えよう

大勢の人がいるところでは感染のリスクが高くなります。やむを得ず外出する場合には、必ずマスクを着用しましょう。特に高齢者や持病のある人、妊婦、体調の悪い人、睡眠不足の人は気を付けてください。



健康課の保健師 千種さん、古江さん、小御門さん

予防接種や受診のために医療機関に行く際は、感染防止の基本である①身体的距離の確保②マスクの着用③手洗いの徹底をしてください。

また、発熱や咳、倦怠感などの症状があるときは、受診の前に、必ずかかりつけ医や受診予定の医療機関に電話で相談しましょう。

これらの症状のある人が不意に受診すると、医療機関内で感染を広げてしまうおそれがあります。地域の医療を守るため、直接医療機関に行くことがないようご協力をお願いします。

適切な受診にご協力を！

### 予防接種実施医療機関(電話番号)※要予約

★65歳以上のみ ●1歳～64歳のみ

あかし心療クリニック	41-2233	田中クリニック	75-5377	山下こどもクリニック	41-7400
赤松医院	72-2519	とみた内科循環器科	65-5000	山下泌尿器科医院	73-5301
井手胃腸科内科医院	73-1112	富安医院	73-1271	ヨシタケ脳神経外科クリニック	73-3550
梯医院	72-2800	中原内科クリニック	75-8021	渡辺内科胃腸科医院	75-3733
かわち内科循環器科医院	41-2244	ながたクリニック <small>予約不要</small>	23-0800	石田医院	78-3295
河原内科クリニック	41-2330	西原内科医院	72-4701	大城診療所	78-2117
菊池整形外科医院	72-1106	楡の木クリニック	27-7841	蒲池医院	78-3065
きのした小児科クリニック●	72-6856	橋本眼科医院★	72-2335	神代病院	78-3177
協和病院	72-2121	浜崎外科・整形外科医院	73-1606	田中内科医院	78-4156
くどうこどもクリニック●	75-9100	ひやまクリニック呼吸器内科	23-8550	田中まさはるクリニック	41-3535
倉岡医院	75-5111	古川医院	72-2415	にのみや整形外科	78-2501
権藤内科循環器科	72-3000	古川整形外科医院	72-3489	まつゆき小児科医院	78-3105
さとう産婦人科●	75-5366	本間病院	73-0111	聖ヨゼフ園●	77-1397
嶋田病院	72-2236	松尾医院	72-2011	大刀洗診療所	77-0220
聖和記念病院	75-1230	まどかファミリークリニック	23-0066	平和クリニック	77-1307
高橋クリニック	23-0777	丸山病院	73-0011	やなぎ医院	77-0858
高山泌尿器科クリニック	75-4511	山口整形外科クリニック	65-3841		

# 》 1. 決算収支

## 一般会計・特別会計

区分	歳入	歳出	収支
一般会計	226億9,370万円	224億3,796万円	2億5,574万円
国民健康保険事業特別会計	56億7,783万円	55億6,324万円	1億1,459万円
後期高齢者医療特別会計	9億7,575万円	9億4,799万円	2,776万円
介護保険事業特別会計 (介護保険事業勘定)	42億8,712万円	42億1,719万円	6,993万円
介護保険事業特別会計 (介護サービス事業勘定)	5,414万円	4,542万円	872万円
住宅新築資金等貸付事業特別会計	1,075万円	2万円	1,073万円
工業団地整備事業特別会計	4,646万円	-	4,646万円

## 公営企業会計

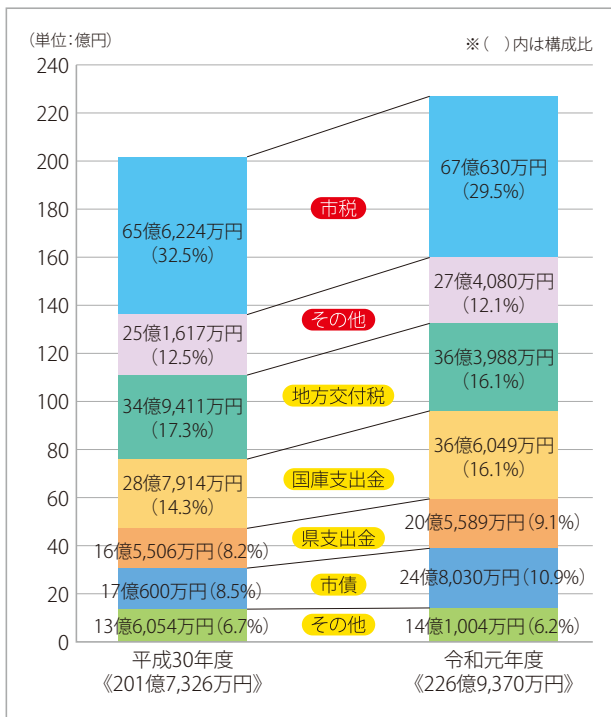
区分		収入	支出	収支
下水道事業会計	収益的	17億587万円	16億5,433万円	5,154万円
	資本的	10億6,695万円	14億7,397万円	▲4億702万円

**一般会計** 一般行政を行うための主要な経費を扱う会計  
**特別会計** 保険事業など特定事業を進めるための主要な経費を扱う会計  
**公営企業会計** 地方公営企業法適用の事業会計

# 》 2. 一般会計

## ① 歳入

**歳入総額226億9,370万円(前年度比 25億2,044万円増)**



**地方交付税** 国が徴収する税金の中から市の財政状況に応じて交付されるお金

- ★**自主財源** (左図の赤枠) 市が独自で調達するお金で、主なものは市税です。決算に占める割合は前年度の45.0%から41.6%となりました。
- ★**依存財源** (左図の黄枠) 国・県などから交付されるお金。決算に占める割合は前年度の55.0%から58.4%となりました。

### 増加要因

- **国庫支出金 7億8,135万円増**  
三井幼稚園・城山保育園の園舎建替えに対する補助金などの増加
- **市債 7億7,430万円増**  
市営井上第2住宅・若山住宅の統合建替えなどにより、借入金である市債が増加
- **寄附金 3億828万円増**  
ふるさと納税返礼品拡充などにより、ふるさと寄附金が増加

### 減少要因

- **分担金・負担金 9,007万円減**  
幼児教育・保育の無償化による保護者負担金などの減少



令和元年度の一般会計・特別会計・公営企業会計の決算が、令和2年9月市議会定例会で認定されました。  
 昨年度1年間に、市民の皆さんから納めていただいた税金や、国や県などからの補助金などがどのくらい入り、どのように使われたのか、一般会計を中心に決算のあらましをお知らせします。  
 ※予算や決算に関する資料は、市ホームページや各校区コミュニティセンター、図書館で閲覧できます

## 2 歳出

### 歳出総額224億3,796万円(前年度比 25億1,495万円増)

#### 性質別経費

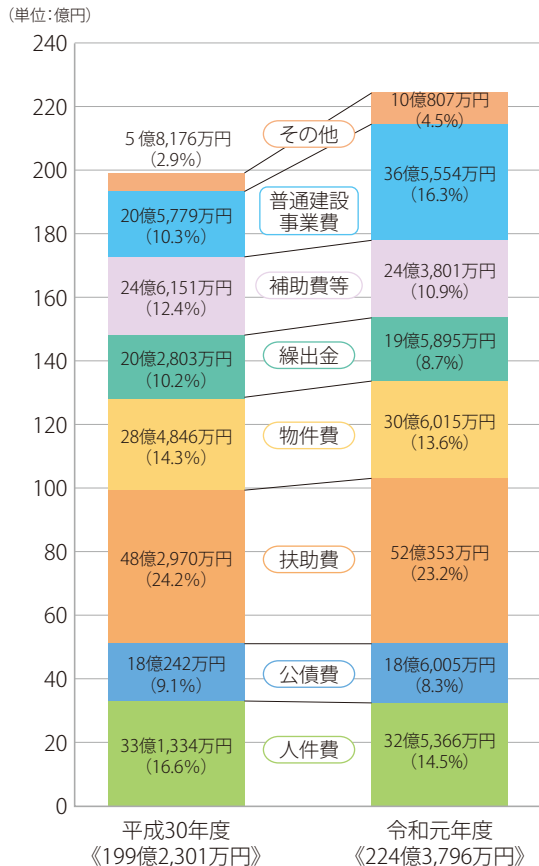
性質別では、市営井上第2住宅・若山住宅の統合建替えを実施したことなどにより、普通建設事業費が15億9,775万円の増(+77.6%)となりました。また、障害福祉サービス費の増加などにより、扶助費が3億7,383万円の増(+7.7%)となりました。

#### 目的別経費

目的別では、ふるさと寄附金の増収に伴い、返礼品などの経費やまちづくり支援基金の積立てなどが増加したため、総務費が3億8,549万円の増(+14.2%)となりました。

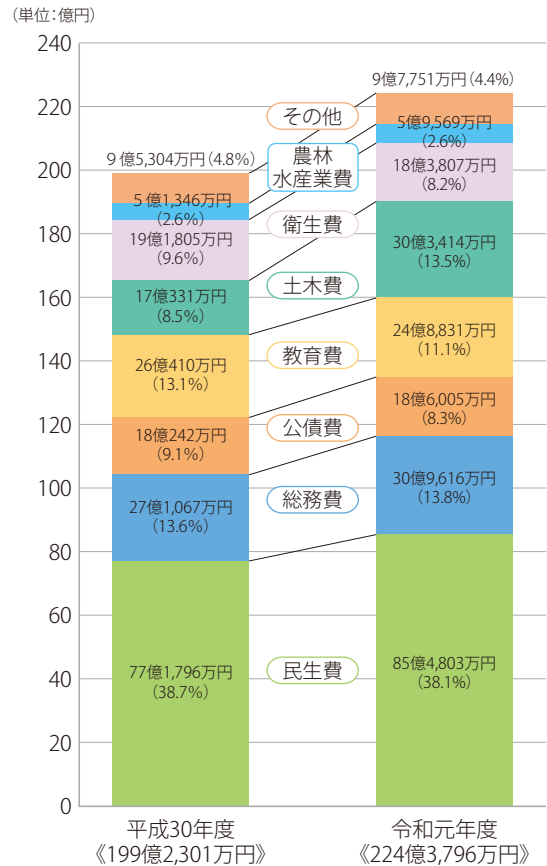
#### 性質別経費

※( )内は構成比



#### 目的別経費

※( )内は構成比



#### その他の内訳(令和元年度のみ)

- 維持補修費 1億1,949万円
- 積立金 7億9,519万円
- 投資・出資金 2,607万円
- 災害復旧費 6,732万円



#### その他の内訳(令和元年度のみ)

- 議会費 2億1,556万円
- 労働費 33万円
- 商工費 1億1,985万円
- 消防費 5億9,772万円
- 災害復旧費 4,405万円

#### 性質別経費

- 人件費** 職員や特別職の給与、議員や各種委員会委員の報酬に使うお金
- 扶助費** 生活保護費、児童手当、医療費などに使うお金
- 物件費** 委託料、光熱水費、備品購入費などに使うお金
- 補助費等** 各事業や団体への補助金や負担金に使うお金
- 普通建設事業費** 道路・橋梁などの整備や公共施設の新設増改築などに使うお金

#### 目的別経費

- 総務費** 課税徴収、選挙など市の総括的な事務に使うお金
- 民生費** 福祉全般の事務・事業に使うお金
- 衛生費** 感染予防、母子保健や環境保全、ごみ処理などに使うお金
- 土木費** 都市基盤整備や道路、公園、河川などの維持管理・改良などに使うお金
- 教育費** 小・中学校の運営費用や図書館など教育全般の事務・事業に使うお金
- 公債費** 借り入れたお金を返済するためのお金



## 令和元年度一般会計決算を家計簿に例えてみると

令和元年度一般会計決算を家計簿に置き換えました。市の決算額は規模が大きいため、より分かりやすくするために、規模を4,000分の1に縮小しています。

支出		前年度比
食費 (人件費)	81万円	(▲2万円)
医療費・養育費 (扶助費)	130万円	(+9万円)
ローン返済 (公債費)	47万円	(+2万円)
家の増改築など (投資的経費)	93万円	(+41万円)
家や車の補修 (維持補修費)	3万円	(▲1万円)
子どもへの仕送り (繰出金)	62万円	(±0万円)
保険料など (補助費等のうち一部事務組合負担金)	28万円	(±0万円)
光熱水費・通信費・雑費など (物件費)	76万円	(+5万円)
区費やサークル・会合への会費など (補助費等)	20万円	(▲2万円)
貯金 (積立金)	20万円	(+11万円)
その他支出 (投資・出資金)	1万円	(±0万円)
<b>合計</b>	<b>561万円</b>	<b>(+63万円)</b>

収入		前年度比
給料 (市税)	168万円	(+4万円)
給料(諸手当) (地方交付税や地方譲与税など各種交付金)	126万円	(+5万円)
実家からの援助 (国・県補助金)	143万円	(+30万円)
パート・家賃収入 (分担金・負担金・手数料・使用料)	16万円	(▲2万円)
貯金の取崩 (繰入金)	24万円	(+2万円)
銀行からの借入 (市債)	62万円	(+19万円)
雑収入 (財産収入・諸収入・寄附金)	22万円	(+6万円)
前年度からの繰越 (繰越金)	6万円	(▲1万円)
<b>合計</b>	<b>567万円</b>	<b>(+63万円)</b>

※貯金残高 73万円 (▲4万円)  
※ローン残高 462万円 (+18万円)

給料や実家からの援助だけでは収入が不足するため、貯金の取崩しや銀行からの借入を行っています。

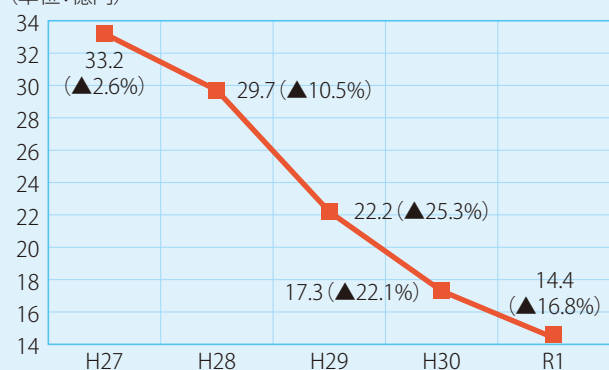


令和元年度一般会計決算は、歳入総額から歳出総額を差し引いた形式収支では2億5,574万円の黒字となり、前年度からの繰越金などを除いた単年度収支は356万円の黒字となりました。

しかし、近年の財政運営は、市の貯金である財政調整基金の取崩しに依存しており、令和元年度は2億9,000万円減少しました。平成27年度末の財政調整基金の残高と比較すると約18億8,000万円減少しています(右図参照)。

そこで、昨年度に策定した「緊急財政対策計画」に基づき、歳入に見合った持続可能な財政運営を確立するため、取組を進めています。市民の皆さんのご理解・ご協力をお願いします。

(単位:億円) 財政調整基金残高の推移



※( )は、対前年度比率

## 》 3. 令和元年度の主な事業

### ■ 公園施設長寿命化対策事業(事業費2,001万円)

公園施設長寿命化計画に基づき、公園利用者の安全性を確保するため、老朽化した城山公園の遊具を更新しました。



▲城山公園

### ■ 立石中学校大規模改造事業(事業費1億7,902万円)

快適で安全な教育環境を確保するため、老朽化した管理教室棟校舎の内外装整備などを行いました。



▲ふるさと納税推進事業

### ■ のぞみが丘小学校給食施設整備事業(事業費2億4,203万円)

最新の衛生管理基準を満たす給食調理室が完成し、安全安心な学校給食の提供が可能になりました。

### ■ ふるさと納税推進事業(事業費3億4,626万円)

ふるさと納税の返礼品拡充などを行った結果、6億4,869万円の寄附が集まりました。(平成30年度の寄附額は3億4,290万円)

### ■ 私立保育園等施設整備事業(事業費3億8,313万円)

三井幼稚園・城山保育園の園舎建替えに対し、補助金を交付しました。保育の定員拡大を支援し、待機児童解消をめざします。



▲市営住宅建設事業

### ■ 市営住宅建設事業(事業費11億268万円)

老朽化した市営井上第2住宅・若山住宅の統合建替えにより、居住者の安全安心な居住環境を確保しました。

## 》 4. 市の貯金と借金(一般会計)

※市民一人当たりの額は、各年度の3月31日現在の住民基本台帳登録人口をもとに計算しています

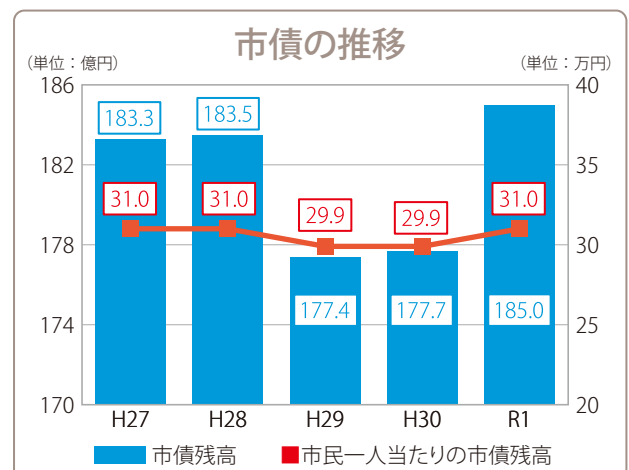
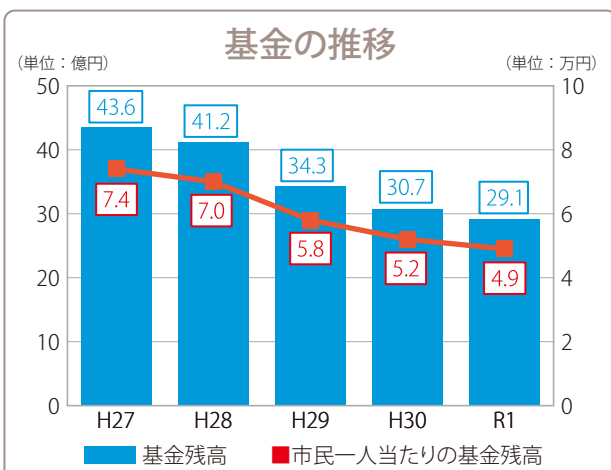
**貯金** 29億789万円 前年度比△5.3%  
(市民一人当たり 48,808円)

家庭の家計という貯金を「基金」といいます。基金は、特定の目的のために積み立てたり、定額の資金を運用したりするために設けられた資金です。基金全体の残高は平成30年度から1.6億円減少しました。主な理由は、財源の補てんとして取り崩した財政調整基金が、2.9億円減少したことが挙げられます。

**借金** 184億9,591万円 前年度比+4.1%  
(市民一人当たり 310,449円)

道路や公園、学校施設などを整備するときに、市が借り入れたお金を「市債」といいます。市債は、世代間の負担の公平化を図る役割を持っています。

令和元年度は、24.8億円を借り入れて、17.5億円の元金償還を行いました。



## 小郡市が交付している地域商品券「将軍藤小判」の受取りについて

問 商工・企業立地課商工観光係 ☎72-2111

9月下旬から10月下旬にかけて、令和2年7月21日時点で市内に住民登録がある世帯主あてに、地域商品券「将軍藤小判」5千円分を簡易書留郵便で送付しました。不在により受け取ることができなかった人の商品券は、市が保管していますので、お早めに受取りをお願いします。

**受取日時** 月～金曜の午前8時30分～午後5時(祝日・年末年始を除く)

**受取場所** 商工・企業立地課(南別館3階)

**受取期限** 令和3年1月29日(金)／午後4時

**受取りに必要なもの** 本人確認書類(氏名・生年月日・住所が確認できるもの)

※世帯主本人や住所が同一の人以外の代理人が受け取る場合は、委任状が必要です(様式は任意)



## 「小郡市・大刀洗町の安全・安心なまちづくりに関する協定」を締結しました

問 防災安全課消防・安全係 ☎72-2111

9月26日、小郡市・大刀洗町・小郡警察署が「小郡市・大刀洗町の安全・安心なまちづくりに関する協定」を締結しました。この協定に基づき、公用車へのドライブレコーダーの設置や、管内への防犯カメラの整備の促進、事件・事故発生時におけるドライブレコーダーの記録データの提出などに協力することで、安全・安心なまちづくりの実現をめざします。

またこの日、小郡警察署が公募した「地域見守りネット」PRキャラクターの表彰式を行いました。最優秀賞に選ばれた西村菜亜子さん(三小5年)の作品は、早速ポスターに使用されています。



### 「地域見守りネット」とは

事件事故が発生した時に、登録者にドライブレコーダーなどの情報提供を依頼し、提供された情報をもとに事件事故の解決に役立てる取組です。登録方法は、小郡警察署ホームページをご覧ください。



皆様のご協力をお願いします。



「地域見守りネット」PRキャラクター ▶

## 福岡女学院大学・福岡女学院大学短期大学部と包括連携協定を締結しました

問 経営戦略課政策推進係 ☎72-2111

10月6日、市は福岡女学院大学・福岡女学院大学短期大学部と「小郡市と福岡女学院大学・福岡女学院大学短期大学部との包括的連携に関する協定」を締結しました。

この協定に基づき、双方の人的・知的資源などの交流と活用を図り、相互に協力することで、地域の発展と社会貢献に寄与する人材の育成などに取り組んでいきます。





## (追加募集) 住民主体の「通いの場」を運営する団体を補助します

申 問 長寿支援課高齢者支援係(本館1階) ☎72-2111 ☎838-0198 小郡市小郡255-1

人生100年時代を見据え、健康寿命を延ばすためには、高齢者の介護予防・健康づくりを推進することが大切です。市は、高齢者が安心して気軽に集い、さまざまな活動を通じて日常的に地域の人と交流できる「通いの場」を実施・運営する団体に対し、補助を行います。

**対象** 次の全ての要件を満たす団体  
・65歳以上の高齢者を中心とした活動  
・1回あたり3時間以上で、毎回介護予防メニュー(運動、体操、脳トレなど)を実施  
・他の補助金などの助成を受けていない

**対象経費** 外部講師謝礼、備品購入費、消耗品費、印刷製本費など

**補助額** 年額2～15万円  
(年間の実施回数や参加人数によって決定)

**募集团体数** 1団体程度  
(応募多数の場合は選考)

**申込方法** 申請書類を窓口を持参または郵送  
※申請書は窓口または郵送で取得できます

**募集締切** 11月16日(月)必着

**審査・決定**  
書類審査後に、代表者へ結果を通知します

## 小・中学校の新1年生対象 入学準備金を入学前に受け取ることができます

申 問 教務課教務係(西別館3階) ☎72-2111、各市立小学校

市は、市立小・中学校に通う児童生徒の保護者が、経済的理由で給食費や学用品費の支払いにお困りの場合に、費用の一部を援助する就学援助制度を設けています。入学前に入学準備金の受取りを希望する人は、必ず下記の締切までに申請してください。



### 就学援助を受けることができる世帯

- ・市民税が非課税の世帯
- ・国民年金や国民健康保険の保険料が免除されている世帯
- ・児童扶養手当の受給世帯
- ・その他、経済的理由で生活が苦しい世帯

### 入学前に入学前準備金の支給を受けることができる人

上記の就学援助を受けることができる世帯のうち、次の全てに該当する人

- ①令和2年12月に小郡市に居住している人
- ②お子さんが令和3年4月に小郡市立小・中学校に入学する人

### 申込方法・締切

#### 新小学1年生

教務課教務係で、12月25日(金)までに申請

#### 新中学1年生

市立小学校で、12月下旬の学校が指定する日までに申請(詳しくは学校を通じてお知らせします)

### 注意事項

- ・就学援助の認定をする際に、令和元年の世帯員全員の収入や市民税額などの情報が必要です。税の申告をしていない場合、就学援助の認定ができません
- ・令和2年1月2日以降に市外から転入した世帯員は、令和2年度の課税所得証明書など(収入・社会保険料・生命保険料・地震保険料・市民税額が記載された証明書)の提出が必要です
- ・申請期間が終了した後は、入学後に各学校で申請できます。この場合、入学準備金は7月以降に支給します
- ・次のいずれかに該当する人は、入学準備金を受け取ることができません。受け取った場合は、返還してもらいます(令和3年3月末日までに市外へ転出する人/国立、県立、小郡市以外の市町村立または私立の小・中学校に入学する人)

新1年生以外は、令和3年3月以降に受け付けます

## 令和3年度 学童保育所の入所受付を開始します

☎子ども育成課医療・手当係 ☎72-2111

昼間、仕事などにより、保護者のいない家庭の児童(小学1～6年生)を対象に、学童保育所を開設しています。入所希望者は、各学童保育所で手続きしてください。なお、申込者数が定員を上回った場合は、保育の必要性や学年(低学年を優先)などを審査し、選考する場合があります。

開所日時	【平日】 放課後～午後6時(延長保育7時まで)
	【土曜日】 午前8時～午後5時(延長保育なし) ※土曜授業の日は、放課後～午後5時
保育料	【学校休業日】 午前8時～午後6時(延長保育7時まで) ※日祝日、お盆、年末年始を除く
	【1世帯当たり(年額)】 入会金2,000円
	【児童一人当たり(月額)】 保育料6,500円 延長保育料1,500円 土曜利用料1,000円

※おやつなど飲食費含む

※市町村民税非課税世帯・生活保護世帯は、減免制度があります

案内配布期間	11月2日(月)～12月3日(木)／学童の開所時間中
申込期間	12月1日(火)～19日(土)／学童の開所時間中

## 入所案内配布・申込提出場所

進学する小学校区の学童保育所	電話
三国校区	☎75-3620
大原校区	☎73-4040
小郡校区	☎73-4318
東野校区	☎72-6843
味坂校区	☎73-4298
のぞみが丘校区	☎75-1835
立石校区	☎73-0122
御原校区	☎72-0117

## 防災リーダー(第9期生)を大募集

☎防災安全課防災係(本館2階) ☎72-2111 ☎73-4466 ☎838-0198 小郡市小郡255-1

地域の防災力の向上と災害に強い地域社会づくりを進めるため、地域で自主的・主体的に防災活動に取り組む「防災リーダー」を育成する講習会を開催します。

講習会で災害に関する基礎的な知識を習得後、防災リーダーとして登録します。また、防災リーダーの識別や、自覚を高めるため、防災リーダーの証となるウィンドブレーカーを支給します。地域での避難訓練などの防災活動の際にご活用ください。

日時	(1日目)12月6日(日)／午前9時～午後5時 (2日目)12月13日(日)／午前9時～午後5時30分
会場	あすてらす2階視聴覚室
対象	市内在住で、自主防災組織のリーダーや防災ボランティアとして地域で活動する意欲があり、講習会に2日間とも参加できる人
定員	36人(先着順)
申込方法	窓口・ファクス・はがき
申込内容	①講習会名「防災リーダー認定講習会」②住所③氏名(ふりがな) ④生年月日⑤電話番号⑥ウィンドブレーカーのサイズ(S・M・L・LLがあります)⑦普通救命講習の受講の有無(受講経験者は修了証の認定番号を併せて記入)
申込締切	11月30日(月)／午後5時必着

あなたも地域の  
防災リーダーに!

防災安全課 野見山さん▶  
※防災リーダーのウィンド  
ブレーカーを着用

# STOP滞納！！ “納税”を忘れていませんか

☎ 収納課収納係 ☎ 72-2111



市は、県や他市町村と連携し、個人住民税や固定資産税をはじめとする地方税の徴収率の向上と滞納の縮減を図るため、11月～12月を「県下一斉徴収強化月間」と位置づけ、納税推進、滞納者に対する催告、差押えなどの滞納処分などを強化し、徴収対策に取り組んでいます。

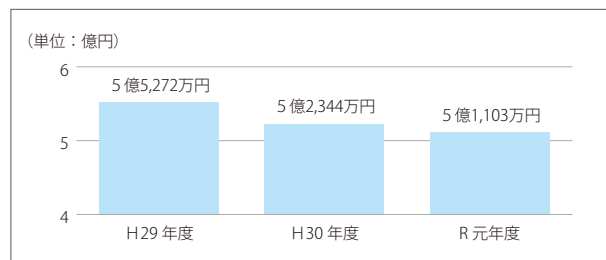
## ◆市税の滞納状況

令和元年度末の税収入未済額(市税の滞納額)は、約5億1,000万円でした。市の取組などにより、税収入未済額は年々減少しているものの、依然として多くの税が滞納されています。また、不納欠損額\*も年々減少しており、令和元年度は1,917万円でした。

市税の滞納は、市の財政を圧迫し、充実した住民サービスを提供するための財源を失わせるほか、期限内に納税している人との公平性を欠くことになります。市は、今後も適正な滞納処分を実施し、滞納金額の圧縮を図っていきます。

※不納欠損…滞納者が死亡して債務を引き継ぐべき相続人がいない場合など、法律に基づく条件のもと、本来徴収すべき金額を消滅させること

## 税収入未済額の推移



## 令和元年度の差押件数・換価額

差押件数	不動産	16件
	債権	741件
	その他	7件
換価額	43,587千円	

## ◆滞納処分の流れ

### 督促

納期限までに完納されない場合、督促状で督促します。



### 搜索・差押え

財産調査や搜索により発見した滞納者の財産(テレビや自動車などの動産、不動産、預貯金、給与など)を差し押さえます。



### 財産調査

官公庁・金融機関・勤務先・滞納者の財産を占有する第三者などに対して、財産調査を行います。



### 換価

差し押さえた財産は公売、取立てにより換価し、滞納税に充てます。

昨年の合同公売会 ▶



## ◆納税が困難な場合は放置せず早めの相談を

収入の減少、災害や盗難、本人や家族の病気・事故、事業の休廃止など、やむを得ない事情で納税が難しい場合は、一人で悩んだり放置したりせず、お早めにご相談ください。

ひと

女

ひと

男



男女が共に生きるメッセージ



## パートナーシップ

問合せ先 総務広報課男女共同参画推進室 ☎72-2111

## 女性に対する暴力をなくそう！毎年11月12日～25日は「女性に対する暴力をなくす運動」実施期間です

配偶者や交際相手から受ける暴力のことを「DV(ドメスティックバイオレンス)」といいます。DVには右表のように、さまざまな暴力の形があります。

平成29年度内閣府調査によると、配偶者からDVを一度でも受けたことがある人は、女性で31.3%、男性で19.9%となっています。中には命の危険を感じるような深刻なDV被害を訴える人もたくさんいます。

また、交際相手から受ける暴力を「デートDV」といいます。デートDVは、中学生や高校生など若い人の間でも起きています。本人たちや周りの友人も気づきにくく、気付いたときには深刻な事態になっていることもあります。

## 身体的暴力

- ・殴る、蹴る
- ・つきとばす
- ・髪の毛を引っ張る
- ・物を投げつける

## 精神的暴力

- ・ばかにする
- ・脅す、怒鳴る
- ・無視する
- ・束縛する

## 社会的暴力

- ・友人関係を制限する
- ・行動を制限する

## 経済的な暴力

- ・生活費を渡さない
- ・借りたお金を返さない

## 性的な暴力

- ・性的な行為を強要する
- ・避妊に協力しない

## SNSを使った暴力

- ・SNSを監視する
- ・勝手に写真を掲載する
- ・悪口を書き込む

## DVやデートDVに思い当たる人は、専門機関へ相談を

全国各地に設置されている「配偶者暴力相談支援センター」では、相談や相談機関の紹介、カウンセリングなどを行っています。このほか、下記のとおり相談できる専門機関がたくさんあります。

自分が、あるいは友だちや身近な人が「DV被害、デートDV被害を受けているのでは」と、心当たりがあったら、まずは専門機関へ相談しましょう。

一人ひとりがパートナーを尊重した接し方、対等な関係づくりを心がけることで、DVのない社会をつくりましょう。どんな理由があっても、暴力は許されません。



## 相談窓口を紹介します

DV相談+ (プラス)	☎0120-279-889 24時間年中無休
配偶者暴力相談支援センター	☎34-8111 月～金曜(祝日除く) 8:30～17:15
おごおり女性ホットライン	☎092-513-7337 月～金曜(祝日除く) 10:00～17:00
福岡県あすばる相談 ホットライン	☎092-584-1266 9:00～17:00(8月13日～15日除く) ※金曜のみ(祝日除く) 18:00～20:30も相談できます
福岡県配偶者からの 暴力相談電話	☎092-663-8724 月～金曜17:00～24:00、土日祝日9:00～24:00
男性DV被害者のための相談 ホットライン	☎092-571-1462 水曜・木曜17:00～20:00、金曜12:00～16:00(祝日除く)
LGBTの方のDV被害者相談 ホットライン	☎080-2701-5461 第2火曜12:00～16:00、第4火曜17:00～20:00(祝日除く)

※上記は全て、12月29日～1月3日を除く

※緊急の場合は、最寄りの警察署(小郡警察署☎73-0110)、または110番に電話してください

11月は児童虐待防止推進月間

## みんなで子どもを 健やかに前向きに育みましょう

子育て支援課児童家庭係 ☎72-6666



子育てをしていると、子どもが言うことを聞いてくれなくて、  
いらいらすることもあります。

つい、たたいたり、怒鳴ったりしたくなることもありますよね。  
そんな時どうしますか。

### なぜ体罰はいけない

一見、体罰や暴言には子育てに効果があるように見えます。しかし、子どもを恐怖によりコントロールしているだけで、子どもはなぜ叱られたのか理解できずに、心身の成長・発達に望ましくない影響が生じる可能性があります。これは科学的にも明らかになっています。

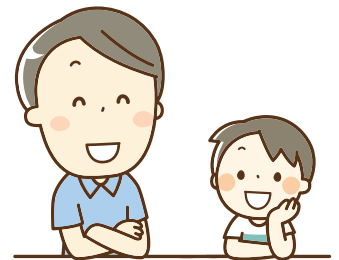
また、令和2年4月から児童虐待防止法の改正により、子どもへの体罰が許されないことがルール化されました。

### しつけと体罰はどう違う

しつけとは、子どもの人格や才能などを伸ばし、自立した社会生活を送れるようにサポートしていくことです。そのためには、体罰ではなく、どうすればよいのかを言葉や見本で示すなど、子どもが理解できる方法で伝えましょう。

### 子どもとの関わり方で、こんなことに気を付けてみましょう

子どもの気持ちや考えに耳を傾けましょう。子どもは成長・発達によって、一人ひとりできることも異なります。「ここでは歩こうね」など、肯定文でわかりやすく、穏やかに伝えましょう。良いこと、できていることを具体的にほめましょう。ほめられるとうれしいですね。



### あなたも困っていませんか

否定的な感情が生じたときは、それは子どものどんな言動が原因なのか、自分自身の体調や忙しさ、孤独感などが関係しているのか振り返ってみましょう。またストレス解消法として「深呼吸して気持ちを落ち着かせ」「ゆっくり5秒数える」「窓を開けて風にあたって気分転換する」など、自分なりの工夫を見つけましょう。

こんなときはすぐお電話ください。匿名でも相談できます。秘密は守られます。

- ・子育てがつかなくて、つい子どもにあたってしまう
- ・近くに子育てに悩んでいる人がいる
- ・「あの子、もしかしたら虐待を受けているかも」と思ったとき

**相談** 小郡市子ども総合相談センター(あすてらす内) ☎72-7480(通話料がかかります)  
月～金曜の午前9時～午後4時30分(祝日、12月29日～1月3日を除く)

**相談** 児童相談所虐待対応ダイヤル ☎189(通話料無料)  
24時間年中無休



## 親子で熱中！ 世界でここだけの紙飛行機

 10.11  
sun

市は、子育てに役立つさまざまな講座を開催しています。

この日は、お父さん向けに親子でよく飛ぶ紙飛行機作りに挑戦しました。始めに講師が「折り紙には繊維の向きがあり、よく飛ぶ紙飛行機を作る重要なポイント」と紹介。飛ばし方のコツなども披露しました。また、講師考案の輪っか状の紙飛行機作りでは、うまく風をつかんで飛んでいく様が大興奮の子どもたちでした。

参加者からは、「子どもと遊ぶときのネタとして参考になった」「紙飛行機を作るときのポイントが知れてよかった」などの声が聞かれました。



## ベトナムの文化を紹介！ 国際理解講座

 10.18  
sun

おごおり国際交流協会主催の国際理解講座「ベトナムを知ろう」が開催されました。

県内の大学に通うズインさんが講師を務め、故郷であるメコンデルタというベトナム南部の地域の様子を紹介。果物などを販売する水上マーケットや、地域によって作りが異なる民族衣装、親がバイクで子どもを学校へ送り迎えしている様子などを説明し、参加者は文化の違いに興味津々でした。

10月1日現在、市内在住のベトナム国籍の人は178人。まずは「シンチャオ(ベトナム語でこんにちは)」で国際交流にチャレンジを！



## 日頃の感謝を伝えたい 敬老の日におもてなし

 9.21  
mon

市民提案型協働事業採択団体「つこっこ探検隊」では、子どもたちが地域に愛着を持てるようさまざまな活動をしています。

敬老の日、子どもたちが日頃の感謝を伝えたい人を招待し、おもてなしをしました。お茶の作法の披露やこれまでの活動の紹介、この日のためにたくさんの紙パックで作った縦穴式住居の案内などをしました。

★新規隊員募集中。興味がある人はお電話ください  
問 つこっこ探検隊(財津) ☎75-2588



## 男子100m、ジュニア オリンピック出場決定

 10.2  
fri

小郡中学校3年の棚町建太さんが、8月に開催された男子100mのジュニアオリンピック最終選考会で好成績を収め、10月に横浜市で開催される本大会への出場を市長に報告しました。

棚町さんは中学2年生の時、大学時代に短距離走の選手だった父親の影響で陸上を始めました。市内の中学校には陸上部がないため、父親の指導のもと公園などで練習しています。

目標としていた夏の大会が中止となり、気持ちと共にタイムも落ち込みましたが、今大会の開催決定を受けて気持ちを立て直しました。予選では全国19位タイとなる11秒02を記録した棚町さん。「16枠の決勝に進めるように頑張りたい」と話しました。



# HAPPY BIRTHDAY

11月

わが家の人気者



ゆい  
● 下村 優衣ちゃん  
H27.11.26

優衣、お誕生日おめでとう。これからも里奈と仲良く元気に過ごしてね！



かこ  
● 阿世賀 楓子ちゃん  
H29.11.9

いつも元気なかこちゃん☆これからもたくさん笑ってすくすく育ってね！おめでとう！



ゆうか  
● 小宮 優佳ちゃん  
R1.11.21

お誕生日おめでとう♪これからお姉ちゃんと仲良く、元気に育ってね！大好きだよ！



ゆい  
● 中野 結友ちゃん  
H29.11.1

3歳おめでとう！よく食べて元気なあいさつとお手伝いもできるようになったネ☆



そや  
● 木高 壮哉ちゃん  
H28.11.6

誕生日おめでとう！優しく元氣いっぱいな壮哉♪これからもすくすく成長してね☆



かずき  
● 船津 和貴ちゃん  
H28.11.9

4歳おめでとう☆ひょうきん者でみんなを笑顔にしてくれてる和ちゃんが好きだよ★



ふみか  
● 美山 楓葵ちゃん  
H27.11.6

笑顔がとっても可愛いふうちゃん♪いつもその笑顔に癒されてるよ♡おめでとう♡



さくら  
● 西 咲紅ちゃん  
H27.11.21

5歳の誕生日おめでとう！元氣でおもしろいサクちゃんが大好きだよー！



すい  
● 石丸 翠ちゃん  
R1.11.23

翠ちゃん1歳おめでとう☆これからねーね達と仲良く元気に遊んでね！大好きだよ！



しゅんせい  
● 山下 隼生ちゃん  
H30.11.2

2歳おめでとう☆やんちゃでけがが多いけどいつも元氣をありがとう！たくましく成長してね



そら  
● 高山 蒼ちゃん  
H30.11.14

2歳のお誕生日おめでとう！いつも元氣で笑顔の蒼☆これからもずっと大好きだよー！！



れな  
● 大鶴 滯奈ちゃん  
R1.11.20

れな、1歳おめでとう。にこにこ笑顔で元氣いっぱい！すくすく大きくなってね♪



ほろき  
● 関 大葵ちゃん  
R1.11.25

はるちゃん、1歳のお誕生日おめでとう。かわい笑顔。すくすく大きくなあれ。

**1月生まれのお子さんの写真を募集します！**  
写真にお子さんの名前(ふりがな)・生年月日、電話番号、40字程度のメッセージを添え、窓口・郵送・ホームページのいずれかで申込み。※5歳まで(先着順)  
● 申込締切 11月26日(木)  
● 申込・問合せ先  
総務広報課総務広報係(本館2階)  
☎72-2111



## 図書館司書が選ぶ読み聞かせ絵本



市立図書館  
で貸し出して  
います



### パパとママのつかいかた

ピーター・ベントリー／文 サラ・オギルヴィー／絵  
福本 友美子／訳 BL出版

思わず「えっ」となるようなタイトルですが、目くじらをたてないで読んでみてください。子育ての中の“あるある”なシーンを子どもたちの視点から描いた絵本です。

子どもたちは、パパやママはガミガミうるさくて、他にやることないのかなと思っています。だけど、うまく使えば便利だよとも言います。それに、子どもたちのイタズラなどにも、嫌な顔一つせず相手をしてくれるパパやママたちは子どもたちにとっては頼もしい限りです。

子育ては毎日ガドタバタです。だって、子どもは何事にも一生懸命ですし、親たちだって一生懸命なので。子育ての様子はどの国も同じだと思えてきます。子どもとの日常がユーモアいっぱいに描かれていて、子どもたちより子育て中の大人たちに読んでもらいたい、子育てを楽しくしてくれる一冊です。

## 「子どもと絵本」講座

子どもとのおうち時間を楽しくするためのヒントにいかがですか。全3回の講座ですが、1回だけの受講も可能です。お子さんと一緒にどうぞ。

### ①絵本の楽しみ方 11月23日(月・祝)

- 講師 白根恵子さん  
(佐賀女子短期大学名誉教授)

### ②お手玉作り 11月29日(日)

- 講師 布の絵本の会「おりひめ」会員
- 持参物 針・もめん糸・はさみ・お手玉用の布5枚  
(10×16cm四角)

### ③お手玉を使ったわらべうた 12月7日(月)

- 講師 児玉敦子さん(福岡コダーイセンター)
- 共通事項
- 時間 午前10時～正午
- 会場 文化会館小ホール
- 定員 15人程度(先着順・要申込)

## 野田宇太郎文学資料館企画展

### 「碑に込めた思い—野田宇太郎と文学碑—」記念講演会「野田宇太郎ゆかりの文学碑」

- 日時 11月28日(土) / 午後2時～3時30分
- 会場 文化会館小ホール
- 講師 大石實さん(著書に『福岡県の文学碑 近・現代編』海鳥社刊など)
- 定員 50人
- 参加費 無料(要申込)

- 申込方法 図書館カウンター・電話・Eメール  
(ogoridokusyo@yahoo.co.jp)
- ※メールの場合、①件名「企画展記念講演会」②氏名(フリガナ)③電話番号④お住まいの市町村名を明記してください
- ☎野田宇太郎文学資料館 ☎72-7477

## ウェブ予約がもっと便利になります

市立図書館ホームページからの予約は、貸出中の資料に限られています。12月3日から範囲を拡大し、書棚にある資料も予約ができるようになります。

### 【ホームページから予約ができる資料】

- 12月2日(水)まで  
市立図書館で所蔵する貸出中の図書・雑誌(最新号含む)・視聴覚資料
- 12月3日(木)から  
市立図書館で所蔵する図書・雑誌(最新号含む)・視聴覚資料  
※貸出禁止の資料を除く  
※利用にはウェブサービスの登録が必要です。詳しくは、ホームページをご覧ください

## 新刊紹介

実りの秋。食に関する新刊を紹介します。



### マル農のひと

金井真紀 / 文・絵  
道法正徳ほか / 取材協力 左右社



瀬戸内海の島で新しい農法を確立した道法正徳さん。道法さんと、「道法農法」を実践する人たちを訪ね歩いたノンフィクション。読み物としても面白い1冊。

### 今さら聞けない

#### タネと品種の話 きほんのき

農山漁村文化協会 / 編・発行



食物をタネから育ててみたいと思う人におすすめの本。選び方から品種まで、読むと作ってみたいくなるタネの本です。

### 夜に飲むリカバリースープ

浜内千波 / 著 WAVE出版



人気の料理研究家、浜内千波さんが、ちょっとした体の不調から体質改善まで、症状別に効くスープを紹介します。おいしく健康になりますよ。



## 大切な人が犯罪被害にあったら ～犯罪被害者支援制度のご案内～

### 犯罪被害相談「心のリリーフ・ライン」

福岡県警察では、犯罪被害にあった人の心のケアを行う専用の相談窓口、犯罪被害相談「心のリリーフ・ライン」を開設しています。匿名でも構いません。女性の臨床心理士が相談を受け付けます。

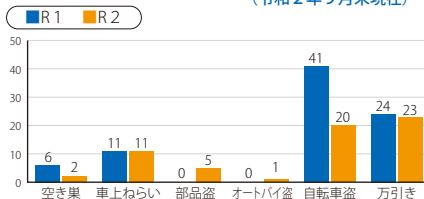
☎092-632-7830

相談受付 月～金曜 午前9時～午後5時45分  
(祝日・年末年始を除く)

### 性犯罪被害相談電話「#8103(ハートさん)」

あなたの心に寄り添う相談電話です。あなたの声をしっかりと受け止めます。県内から「#8103」にダイヤルすると、県警察本部の性犯罪被害相談電話に繋がります。

小郡警察署管内の犯罪・交通事故の発生状況  
(令和2年9月末現在)



○刑法犯発生件数	177件(-38件)
○交通事故発生状況	
発生件数	167件(-70件)
死者数	0人(±0人)
負傷者数	231人(-69人)

※( )は、昨年同月比を示す

毎月9日は  
防火の日

こ ち ら 1 1 9

久留米広域消防本部  
三井消防署  
☎72-5101ファクス72-5948



## 住宅火災に注意！「秋の火災予防運動」が始まります

管内で発生している住宅火災の原因は、電気配線やコンロ、放火が上位を占めています。これからの季節は空気が乾燥し、火災が発生しやすくなります。また、11月9日～15日には全国一斉に「秋の火災予防運動」が実施されます。今一度、家庭の防火に対する備えを確認し、住宅火災を防ぎましょう。

### 住宅防火7つのポイント

- ①コンセントプラグの清掃を心掛けましょう
- ②ガスコンロなどのそばを離れるときは、必ず火を消しましょう
- ③家の周りは整理整頓しましょう
- ④寝具類やエプロン、カーテンなどは防災品を使用しましょう
- ⑤逃げ遅れを防ぐために、住宅用火災警報器を設置しましょう
- ⑥万が一に備えて、消火器を設置しましょう
- ⑦お年寄りや身体の不自由な人を守るために、隣近所の協力体制をつくりましょう

## 消費生活相談室

小郡市消費生活相談室  
☎27-5188

窓口開設日  
毎週月～金曜日  
午前9時～正午、午後1時～4時

### 1回だけ試すつもりが…。

## 「健康食品」の通信販売に関する相談が増えています

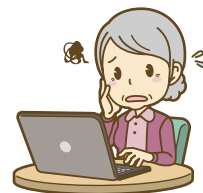
インターネット通販で割引価格の健康食品を1回だけ試すつもりで注文したところ、翌月も送られてきた。広告を再度確認すると「3回以上の定期購入が条件」と書かれていた。解約・返品できるか。

### 〈アドバイス〉

- ・定期購入が条件になっている場合、その期間は解約できません。またインターネット通販をはじめ、通信販売にはクーリング・オフ制度はありません。
- ・購入者都合の返品可否や、返品際の送料負担は、広告表示や利用規約の内容に従うことになります。商品イメージや価格だけでなく、契約条件も確認しましょう。

### 〈通信販売の確認ポイント〉

購入回数の条件(1回限りか継続か)／解約や返品の方法・条件  
継続的な購入の場合、総額や一定期間での支払い額／支払時期や引渡時期



困ったときは、すぐ相談！

## お知らせ

03 福岡県ひきこもり地域  
支援センター「筑後サテ  
ライトオフィス」が開設

会場 相談 申問 筑後サテライトオフィス(久留  
米市長門石三丁目10-34) ☎37-2280

ひきこもりの状態は一人ひとり違います。本人がどのような社会参加を望み、私たちにどのような支援ができるのかという視点から、本人の状態にあわせてきめ細かな対応を行うため、サテライトオフィスを開設しました。ひとりで悩まず、ぜひご相談ください。

★日時 月～金曜(祝日・年末年始を除く)  
午前9時～午後5時

★対象 県内在住者やその家族、関係機関

★相談内容 相談・助言、社会参加への支援、就職・就学のための情報提供など

★相談方法 電話、来所

※来所相談は、要申込み

市でも相談を受けています

相談 福祉課障がい者福祉係 ☎72-2111

## お知らせ

01 年金生活者支援給付金  
の請求をお忘れなく

問 給付金専用コールセンター

☎0570-05-1165

国保年金課医療・年金係 ☎72-2111

※お電話の際は、年金生活者支援給付金  
請求書(はがき)をご用意ください

年金生活者支援給付金は、公的年金などの収入金額や所得額が一定基準以下の年金生活者の生活を支援するために、年金に上乗せして支給されるものです。新たに支給の対象となった人に、10月中旬以降、日本年金機構が請求書を順次発送しています。請求書が届いた人は必要事項を記入し、返送してください。※手続きしないと給付金の受取りができませんのでご注意ください  
※既に受給中の人は、手続きの必要はありません

## お知らせ

02 自転車保険への加入が  
義務化されました

問 防災安全課消防・安全係 ☎72-2111

自転車利用者が加害者となる高額賠償事例が全国的に発生しています。こうした中、県は条例を改正し、令和2年10月から、自転車を利用するすべての人の自転車保険への加入を義務化しました。万が一、事故の加害者となってしまった時に備えて、自転車保険に加入しましょう。自転車保険の加入方法は、自転車保険取扱業者へお問い合わせください。



## 福岡県の知りたいデータがすぐわかる!

04 2021年版福岡県民手帳  
を販売します

販売 問 人事法制課法制係 ☎72-2111

県内の催しや統計データなどの情報が掲載された福岡県民手帳を販売します。

★販売開始 11月9日(月)

※代金を持って市役所北別館  
2階(人事法制課法制係)ま  
でお越しください

★種類・金額

ポケット版(縦135mm×横73mm)

黒・ワインレッド…500円(税込)

ハンドブック版(縦210mm×横150mm)

黒…1,000円(税込)

標準版(縦162mm×横84mm)

黒・ワインレッド・黄・紺(紺のみ横罫版)  
…600円(税込)

子どもたちのボランティア活動を後押し

## 07 ふれあいボランティア パスポート

問 小郡市青少年育成市民会議事務局(田中)

☎070-2371-1184

HP <http://seisyounen.ogori.net/>

ふれあいボランティアパスポートは、子どもたちのボランティア活動を記録するもので、ボランティアのきっかけと継続に有効なツールです。

子どもたちが、パスポートにボランティアをした日と活動内容を書いてきたら、ぜひ大人が確認欄・ひとこと欄に褒める言葉や感謝の言葉などを記入してください。家庭や地域の大人の励ましが、子どもたちのボランティア継続の意欲へつながります。ご協力をお願いします。



パスポートは

コミュニティセンターで配布しています

例年、学校で配付していましたが、今年は各校区コミュニティセンターで配布しています。ボランティア活動をやってみようと思う皆さん、ぜひパスポートを活用してください。

★活動感想文を募集中

詳しくは、市民会議ホームページをご覧ください。

お知らせ

## 08 介護家族のつどい

問 長寿支援課地域包括支援係 ☎72-2111

介護をする皆さんのつどいのお場です。同じ立場の仲間同士でお話しませんか。初めての人も、気軽に覗いてみてください。

★日時 11月20日(金)

午後1時30分～2時30分

★会場 人権教育啓発センター

お知らせ

## 05 九州歴史資料館 移転開館10周年イベント

会場 問 九州歴史資料館 ☎75-9575

県指定無形文化財「筑前博多独楽」のステージのほか、古代体験ブースや物販コーナーもあります。



★日時 11月8日(日) / 午前10時～午後4時

★内容 鬼瓦マグネット作り、竪穴住居組み立て体験、スポーツ土器パズル、弓矢射的、塗り絵コーナー

★参加費 無料

※筑前博多独楽の公演は2回あります。各回定員50人で、当日整理券を配布します

①午前10時15分～10時30分(整理券9時30分～)

②午後1時30分～1時45分(整理券正午～)

募集

## 06 ちくご子どもキャンパス 「やってみよう! 印鑑作り」

会場 申 問 埋蔵文化財調査センター

☎75-7555 F 75-2777

名前の文字や好きなマークをデザインした印鑑を作ります。滑石(やわらかい石)をシャープペンシルで掘るので、とても簡単。年賀状や絵手紙に押すとすてきな仕上がりになりますよ。

★日時 12月20日(日) / 午前10時～11時20分(受付9時30分～)

★対象 小学生 ※市外在住者も参加可  
※保護者は送迎のみでお願いします

★定員 20人(先着順)

★持参物 水筒・タオル・マスク

★参加費 100円(当日支払い)

★申込方法 電話・ファクスで、①講座名「やってみよう! 印鑑作り」②参加者の氏名(ふりがな)③学校名・学年④住所⑤電話番号⑥保護者の氏名を明記し、申込み

★申込期間 11月9日(月)～30日(月)

## 講座

## 10 ファミリー・サポート ・センター協力会員 養成講座

申開ファミリー・サポート・センターおごおり  
(シルバー人材センター2階) ☎27-5411

ファミリー・サポート・センターは、地域で子育てを助け合う会員制の相互援助活動です。援助を行いたい人(協力会員)の養成講座の受講者を募集中です。5日間の受講後に登録となります。日程が合わない場合はご相談ください。

## ★日時

11月12日(木) / 午前9時～正午  
11月13日(金) / 午前9時～午後0時30分  
11月17日(火) / 午前9時～午後0時30分  
11月19日(木) / 午前9時～午後1時30分  
11月20日(金) / 午前9時～正午

★会場 シルバー人材センター

★託児 無料(要申込)

※子育てを支援してほしい人(依頼会員)の登録は、シルバー人材センターで随時受け付けています。詳しくはお問い合わせください

## お知らせ

## 11 潜在保育士研修「先輩 保育士によるQ & A 保護者対応と就職相談」

申開保育所・幼稚園課保育支援係  
☎72-6666

保育士資格・幼稚園教諭免許を持ち、保育士として就労を考えている人を対象に、保育現場で活用できる研修を行っています。参加者特典もあります。詳しくは市ホームページをご覧ください。

★日時 12月17日(木)  
午前10時～11時30分

★会場 あすてらす研修室1

★参加費 無料(要申込)

★託児 無料



## 今年はオンラインで開催

## 09 あすばる男女共同参画 フォーラム2020

岡山男女共同参画センター「あすばる」  
☎092-584-1261  
HP <https://www.asubaru.or.jp/>

感染症を乗り越え、ジェンダー平等と持続可能な社会の実現に向け、どのように今を生き、次の世代に命と希望をつないでいくかを考えます。11月28日(土)～12月5日(土)の開催期間中、あすばるホームページで、講演やワークショップなどのライブ配信や録画配信を行います。

基調講演「国際的な視点で女性と健康を考える」の視聴会を開催します

申開総務広報課男女共同参画推進室  
☎72-2111

国際人道支援に携わる医師、女性の地位向上に取り組むリーダーとしての経験から、「女性と健康」をテーマに今日の課題と今後について語ります。

★日時 11月30日(月)  
午前10時～正午(録画視聴)

★会場 人権教育啓発センター1階大集会室

★講師 黒崎伸子さん(外科医・国境なき医師団日本元会長)

★定員 50人(先着順)

★申込締切 11月20日(金)

〈県民企画事業のひとつを紹介します〉

小郡市のCORALが講座「グローバル企業から学ぶ アンコンシャス・バイアスの気づきとテクノロジーの考え方」を配信します

申開CORAL  
(申込み・問合せはホームページから)  
HP <https://coralogori.jimdofree.com/>

グローバル企業におけるさまざまな差別問題や、女性活躍推進の先進的な取組とその背景にあるテクノロジーの可能性についての講座です。ウェブ会議アプリ「ZOOM」を使用します。

★日時 11月29日(日)  
午後2時～4時(ライブ配信)

★講師 葉村真樹さん(東京都市大学教授)

★定員 40人(先着順)

★申込締切 11月27日(金)

家庭教育学級「織姫☆彦星キャンパス」

14 [本音]に出逢う～[音]で気付く[本]当の私～

申問 子ども育成課医療・手当係(北別館1階)  
☎72-2111 ☎72-7481  
✉syogai-katei@san.bbiq.jp

感覚で感じる体験型の講座です。音・音楽は人と人を繋ぐコミュニケーションにもなります。新たな自分を発見しませんか。

- ★日時 12月11日(金)／午前10時～正午
- ★会場 生涯学習センター
- ★対象 子育て中の保護者、講座に興味のある人
- ★講師 近藤美和子さん(音楽療法士)
- ★受講費 300円
- ★託児 無料(要申込)
- ★申込方法 窓口・ファクス・Eメールで、①講座名②住所③氏名(ふりがな)④年齢⑤電話番号⑥託児の有無⑦託児希望の子どもの氏名(ふりがな)、生年月日を明記し、申込み
- ★申込締切 12月2日(水)

お知らせ

12 史跡案内ボランティアとめぐる「水とみのりの道ハイキング」

申問 埋蔵文化財調査センター  
☎75-7555 ☎75-2777

弥生時代から連続と米づくりが続けられてきた、農業のまち小郡。江戸時代の人びとの暮らしを想像しながら歩いてみませんか。

- ★日時 11月21日(土)／午前9時～正午ごろ(受付：8時30分～)※少雨決行
- ★集合場所 西鉄大保駅西側駐輪場
- ★解散場所 東町公園(小郡市役所前)
- ★行程 向山堤→東野溜池跡→池内孫右衛門翁之碑→大原神社→野口堤→水論記念碑→若山堤→東野溜池記念碑(約6km)
- ★定員 25人(先着順)
- ★持参物 帽子・水筒・タオル・マスク
- ★参加費 無料(要申込)
- ★申込方法 電話、ファクス
- ★申込締切 11月18日(水)

講座

15 健母の健康クッキング

申問 健康課健康推進係 ☎72-6666

「減塩の工夫」や「野菜の上手なとり方」など、健康づくりについて一緒に考えてみませんか。

- ★日時 11月17日(火)  
午前10時～正午(受付9時30分～)
  - ★会場 ふれあい館三国
  - ★内容 健康づくりミニ講話  
健康を守る母の会考案の「時短」「簡単」「おいしい」レシピの調理実習
- ※教室での試食はありません
- ★定員 市内在住者10人(先着順)
  - ★持参物 エプロン・三角巾・筆記用具、持帰り用タッパ、お弁当箱など
  - ★参加費 500円

お知らせ

13 晩秋の松崎 いにしへの城跡と霊鷲寺大さざんかをたずねて

申問 NPO法人小郡市の歴史を守る会  
☎80-1920

松崎藩主有馬豊範は、霊鷲寺を菩提寺として旧三潞郡西牟田から松崎に移しました。その霊鷲寺にある九州最大級のさざんかと、有馬豊範が築いた松崎城周辺を巡ります。

- ★日時 11月28日(土)／午前9時40分～午後1時頃(少雨決行)
- ★集合・解散場所 旧松崎旅籠油屋
- ★主な行程 旅籠油屋→城近堤→松崎城跡→霊鷲寺→旅籠油屋(約5km)
- ★定員 20人(先着順)
- ★持参物 帽子・水筒・タオル・マスク
- ★参加費 無料(要申込)
- ★申込受付 11月5日(木)～

お知らせ

県営住宅入居者募集

募集対象の団地など、詳しくは募集案内書をご覧ください。

案内書配布期間 11月27日

(金)～12月18日(金)

申込受付期間

12月10日(木)～18日(金)

※申込手数料は不要

案内書配布場所 市都市計画課(西別館2階)ほか

☎ 092・781・8029

あすてらすの多目的ホール、調理実習室の利用を再開します

11月1日から、あすてらすの多目的ホール、調理実習室の利用と予約受付を再開します。利用には制限がありますので、詳しくはお問い合わせください。

☎ 72・6666

旧松崎旅籠油屋で「書と絵画3人展」

書画芸術に触れてみませんか。松崎在住の荒木文子さん、田代ミチ子さん、福永英子さんが作成した書や日本画全20点を展示します。

会期 11月14日(土)

～23日(月・祝)

※11月16日(月)は休館

時間 午前9時～午後4時30分(入場は4時まで)

会場 旧松崎旅籠油屋

入場料 無料

☎ NPO法人小郡市の歴史を

守る会事務局

☎ 80・1920

小郡市市民提案型 協働事業採択団体からのお知らせ

① コロナに負けるな！

子育て座談会

今話題のポイ活で、家計の節約術を学びながら子育てに関することを話しませんか。

日時 11月14日(土)

午前10時～11時30分

会場 大原きぼうの森館 和室1・2

対象 妊娠期から3歳の

お子さんをもつ保護者

※お子さんと一緒に参加可

定員 10人(先着順)

☎ 090・3463・1031

② 保護猫の譲渡会

日時 11月7日(土)・8日

(日)／午前10時～午後2時

会場 イオン小郡駐車場

※雨天時は11月14日(土)・15日(日)に順延。ホームページでご確認ください

☎ さくらねこサポートOGG

RI(吉田)

☎ 090・9492・7762

HP <https://sakuraneco-support-ogori.com/>

シルバーのパソコン・スマホ教室12・1月生募集

① ワードを学ぼう

日時 12～1月の木曜(全8回)／午前9時30分～正午

② エクセルを学ぼう

日時 12～1月の火曜(全8回)／午前9時30分～正午

③ スマホ教室

日時 12～1月の水曜(全8回)／午前9時30分～正午

④ パソコン入門

日時 1月の火曜(全4回) 午後1時30分～午後4時

共通事項

会場 シルバー人材センター

対象 小郡本所1階会議室

受講料 (テキスト代含む)

①②⑥, 460円

③⑥, 000円

④③, 230円

申込締切

①②③ 11月30日(月)

④ 12月15日(火)

※12月29日(火)～31日(木)は開催しません

☎ シルバー人材センター

☎ 73・1881

緑化講習会

① 庭木の剪定(マツの古葉落とし) 実技あり

日時 11月28日(土) 午前9時30分～正午

参加費 無料

定員 20人(先着順)

② 生垣の作り方と管理

日時 11月29日(日) 午前9時30分～正午

参加費 無料

定員 8人(先着順)

③ 子ども緑の教室

「正月を飾るこけ玉づくり」

日時 12月6日(日) 午後1時30分～3時30分

対象 小学生以下

※保護者との参加

参加費 100円

定員 14人(先着順)

共通事項

申込方法 電話、ファクス

申込締切 各前日まで

☎ 県緑化センター

(久留米市田主丸町)

☎ 0943・72・1193

☎ 0943・72・1558

11月11日～17日は「税を考える週間」  
国税庁は、税の意義や役割について、さまざまな広報・広聴活動を行っています。ホームページで、国税庁の取組や税に関する情報を紹介していますのでぜひご覧ください。

☎ 久留米税務署

☎ 32・4461



初心者体験講座  
「クラシックバレエ」

期日 11月8日・12月6日  
2月7日・3月7日  
(全て日曜)

※1日のみの参加可

時間 【幼児～小学生の部】  
午後1時30分～2時30分

【大人の部】午後3時～4時

会場 文化会館小ホール

定員 各回10人

参加費 無料(要申込)

申元 文化会館

☎72・3737

健康教室「シルバーで輝く女性のつどい」

日時 11月27日(金)

午前9時30分

～11時30分

対象 市内在住の60歳以上の女性

定員 10人(先着順)

参加費 無料

持参物 タオル、水筒

申込締切 11月13日(金)

会場 申元

シルバー人材センター

☎73・1881

デジイ図書  
読書体験会

発達障がいなどにより、本や文章の読みにくさを感じている人、音声で読む本・デジイ図書を使ってみませんか。誰でも体験できます。待ち時間が苦手な人、相談を希望する人は事前にご連絡ください。

日時 11月21日(土)

午後1時～4時

※時間中、出入り自由

会場 福岡県発達障がい者(児)支援センターLife

内(クローバープラザ1階、春日市原町三丁目)

参加費 無料(申込不要)

申元 福岡点字図書館

☎092・584・3590

お礼

小郡市社会福祉協議会

● 香典返し

下町 森マチ子(亡夫虎来)

西島 匿名

● コロナ対策支援寄付

小郡プロバスクラブ

お詫びと訂正 10月15日号8ページの「川柳」の団体名に誤りがありました。訂正してお詫びいたします。

【正】小郡川柳会 【誤】小郡近代俳句会

地域子育て支援拠点事業(小郡市)



申元 つどいの広場 ぽかぽか  
(ひまわり館東野内)

☎75-7077

✉tsudoi@san.bbiq.jp

市ホームページ

【ホーム▶子育て・教育▶遊ぶ▶  
つどいの広場 ぽかぽか】

開室時間

月～土曜日/午前9時～午後4時  
日、祝日、ひまわり館の休館日および年末年始はお休みです。利用は無料で、予約が必要です。

【マタニティ広場・赤ちゃん広場】  
おやこdeパステルアート

妊婦さんはおなかの赤ちゃんをイメージして、赤ちゃんはかわいい手足形で描きましょう。

★日時 11月29日(日)/午前10時～11時30分

★会場 ひまわり館東野ホール

★対象 妊婦の人(初期～後期)

首がすわって～生後6か月のお子さんの保護者

★定員 10組(先着順)

★講師 加藤翔子さん(パステルアートインストラクター)

★参加費 500円

★申込方法 11月6日(金)/午前9時～電話受付

※託児はありません



救急電話相談・医療機関案内(24時間受付)

救急車を呼ぶか、病院に行くか迷ったとき  
プッシュ回線 #7119 ☎092-471-0099

小児救急医療電話相談(午後7時～翌朝7時)

※土曜は正午から、日祝は午前7時から受付  
夜間・休日の子どもの病気やけがで心配なとき

プッシュ回線 #8000 ☎37-6116

ひとのうごき

令和2年10月1日現在 ( )は前月比	
人口	59,490人(-18人)
男	28,197人(-8人)
女	31,293人(-10人)
世帯数	24,893世帯(-25世帯)

11月の納期

- 後期高齢者医療保険料
- 固定資産税
- 国民健康保険料
- 下水道受益者負担金
- 介護保険料

納付には便利な口座振替をご利用ください